

Portrait de cave #Péret

Fenêtres
REGARDS SUR LE CLERMONTAIS

La coopérative : le défi d'une deuxième vie

Si le XX^e siècle a vu naître les caves coopératives languedociennes, il a aussi connu le déclin de bon nombre d'entre elles. Ce réseau coopératif, jusque-là inégalé, s'est contracté au fil des crises récurrentes. Celle des années 2000 sera peut-être la plus fatale. Après des décennies d'expansion, les coopératives viticoles passent à l'économie d'échelle. Alors, les établissements fusionnent. Celles dont l'activité cesse s'endorment la porte fermée, les vitres cassées. Elles gisent à l'entrée des villages, prennent l'allure de friches, encombrant et coûtent parfois. Elles restent pourtant emblématiques, empreintes d'une affection particulière. Dans le village, chacun ou presque a une histoire avec la « coopé ». Leur disparition serait trop douloureuse.

C'est pourtant le sort de quelques-unes, qui ont fait place à un nouvel urbanisme. Ce n'est pas le cas à Péret, où un nouvel usage lui est destiné. Transformée, consolidée pour traverser un nouveau temps, la cave coopérative devient halle aux sports, maison culturelle, ateliers municipaux et centrale solaire. Elle revit avec de nouvelles fonctions et fait référence dans le département. Ce nouveau souffle donné par la municipalité maintient la vocation collective de l'édifice.

Des sentiments contradictoires s'expriment cependant. Certes la réouverture provoque l'engouement – le pire aurait été la destruction – mais elle ravive aussi l'amertume des divergences qui animaient la salle du Conseil d'Administration avant la fusion. « Et si une autre stratégie avait été choisie, cet outil serait peut-être encore au service de la viticulture ? ... »

Certains la regardent encore de loin, n'y sont pas retournés. La nostalgie se fane, certainement au gré des générations qui se renouvellent, elles aussi, et qui voient là un fantastique terrain de jeu. Le bâti, patrimoine de ce temps où Péret s'organisait autour de la viticulture, reste la trace des fastes et des difficultés d'un mouvement complexe : la coopération.



Les acteurs de la cave coopérative de Péret vous livrent leurs récits et leurs expériences. Pour les découvrir, écouter la bande sonore « Portrait de cave #Péret » avec l'application **izi.TRAVEL**

Carte d'identité

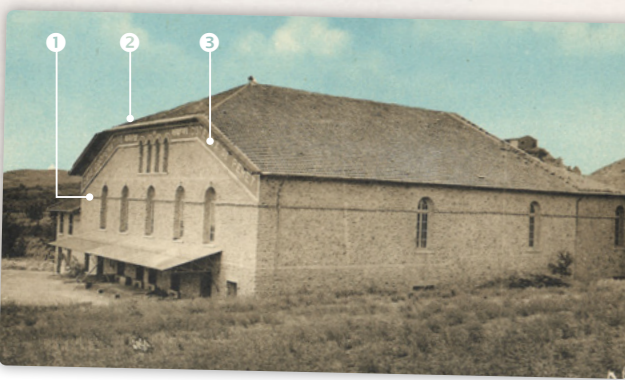
Date de création 1932
Nom Cave coopérative « Côteaux de Péret »
Architecte Edmond Leenhardt
Superficie du bâtiment principal 1820 m²
Hauteur 10,60 m
Coût de la construction initiale 1 050 000 anciens francs
Cuverie initiale 8 000 hl
Cuverie finale 63 000 hl
Superficie du vignoble jusqu'à 500 ha (superficie de la commune : 1 000 ha)
Nb de coopérateurs jusqu'à 200, pour un village de 600 habitants
Nb d'hl
 1932 > env. 6 000 hl
 1979 > 38 260 hl
 1985-2000 > 40-45 000 hl
 2008 > 25 000 hl
Nb de coopérateurs
 1932 > env. 50
 1979 > 200
 1985-2000 > 200
 2008 > 130/140



Edmond Leenhardt est un architecte montpelliérain connu pour ses villas et hôtels particuliers, notamment avenue de Lodève, à Montpellier. Entre 1920 et 1930, il conçoit de nombreuses caves coopératives, dont celles de Ceyras, Nébian, Paulhan et Péret.

Quelques caractéristiques architecturales

- 1 Baies hautes en plein-cintre d'inspiration romane à imposte, formant un cordon tout autour du bâtiment
- 2 Toit en demi-croupe coiffant un haut mur pignon
- 3 Inscription de l'appellation dans un large bandeau sous l'égout des toits, matérialisé par un enduit de couleur et mis en valeur par un cordon



« La fermeture de la cave a été un crève-cœur pour tout le village. Les péretois ont tout de suite adhéré au projet de rachat et de réhabilitation porté par la mairie. Au moins aujourd'hui, le bâtiment est toujours là. Un poumon social et culturel a remplacé un poumon économique. L'humain est toujours au cœur. Et cette façade nous rappelle qu'un jour, là-dedans, il s'est fait du vin, qu'il y a eu des engueulades comme des bons moments. »



La cave de Péret en quelques mots

Péret n'a pas échappé à la vague coopérative des années 30 du Midi. En 1932, la cave coopérative de vinification Les Côteaux de Péret voit le jour, avec la volonté de s'unir pour peser face au négoce, dans un marché tendu suite aux différentes crises qu'a connu la viticulture à la fin du XIX^e et au début du XX^e siècle (phylloxera, mévente des vins, révolte de 1907...). À l'origine, une cinquantaine de petits propriétaires adhère et souscrit pour 6 000 hl de vin. Les débuts de la cave sont timides, certains doutent de la réussite d'une telle entreprise. Peu à peu, voyant l'outil performant, d'autres viticulteurs les rejoignent. La seconde guerre mondiale va entraîner l'adhésion de la quasi-totalité des viticulteurs de la commune.

Très vite, la cuverie initiale ne suffit plus. L'augmentation du nombre d'adhérents, couplée à des périodes de forte production et de politique de stockage du vin, engendre plusieurs extensions à la fin des années 30, 50 et au milieu des années 70. À cette même période, les évolutions techniques nécessitent la création de nouveaux quais de réception, situés à quelques mètres de la cave d'origine.

À partir des années 70, le monde de la viticulture va connaître des changements importants : technologiques, avec la généralisation du tracteur et l'apparition de la machine à vendanger, et en termes de consommation et de rendement. Il s'agit alors de planter des cépages améliorateurs, de diminuer les volumes et de créer de nouveaux produits mieux adaptés à la demande des consommateurs. La cave de Péret a du mal à prendre ce virage. Les investissements matériels permettant de vinifier autrement tardent à se réaliser. L'outil vieillit et la crise des années 2000 finira de convaincre une majorité de coopérateurs que la fusion est la seule issue, pour faire face aux frais de la cave et continuer de rémunérer correctement les coopérateurs. Après une réflexion de fusion à 4 caves avec Adissan, Aspiran et Fontès, le mariage se fait finalement en 2009 avec Aspiran. Mais il sera de courte durée puisqu'en 2010, la cave Aspiran-Péret est absorbée par Clochers et Terroirs, principale cave coopérative du département de l'Hérault, avec ses 850 vignerons et ses 2 600 hectares de vignes, pour une production de 180 000 hectolitres de vins.

Histoire d'une réhabilitation

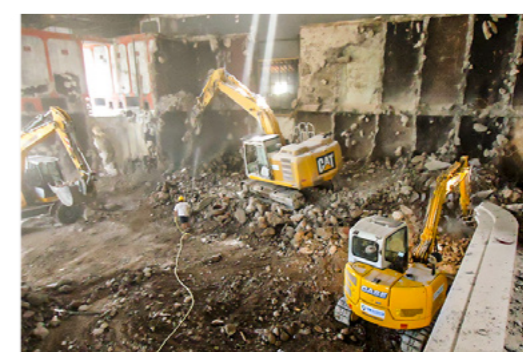
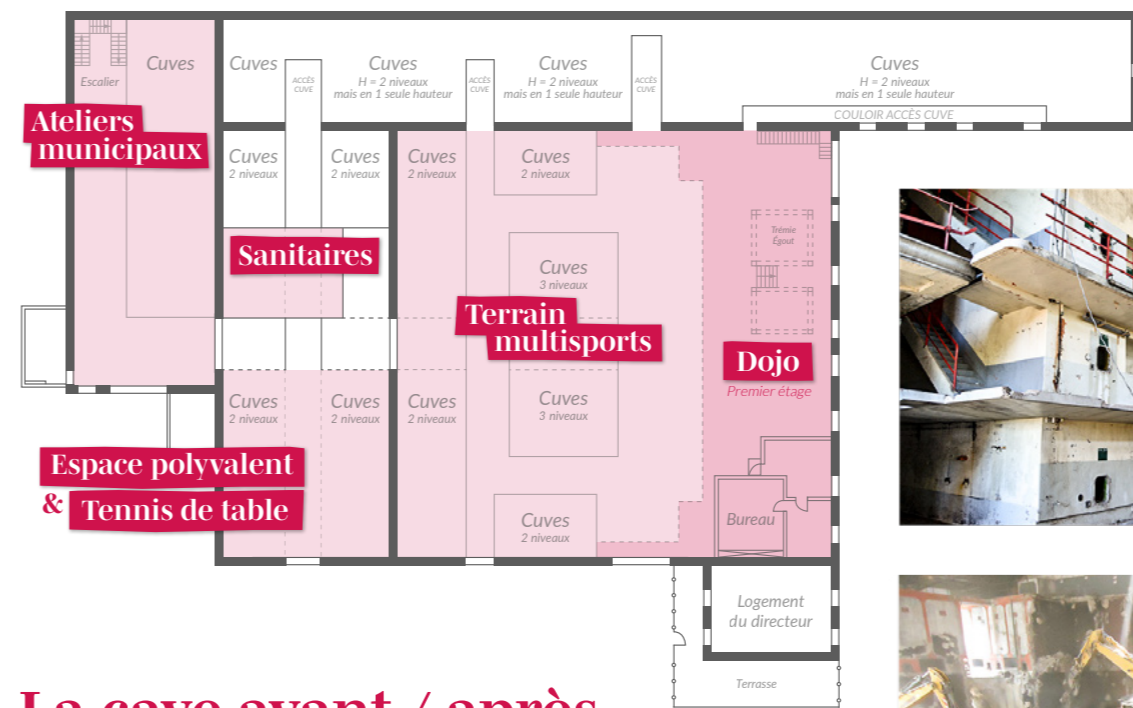
Suite à la fermeture de la cave coopérative en 2008, les péretois, ainsi que leur Conseil municipal, avec à sa tête son maire Christian Bilhac, ne peuvent se résoudre à laisser cet emblème du village à l'abandon. Très vite, le Conseil municipal fait savoir au propriétaire Clochers et Terroirs son intérêt pour le bâtiment et ses annexes. À ce moment-là, il n'a pas de projet défini mais un objectif : sauvegarder ce patrimoine viticole. Les candidats ne se bousculent pas, car la réhabilitation d'un tel bâtiment effraie les promoteurs immobiliers qui préfèrent les terrains nus, prêts à lotir. La mairie de Péret et la cave Clochers et Terroirs s'accordent sur un prix d'achat de 100 000 € pour la cave et 30 000 € pour les quais de réception. La cave coopérative devient propriété communale en 2013.

Mais que va devenir ce bâtiment ? Un lieu culturel, sportif, commercial, de logements... Le choix se porte sur une halle aux sports pour le bâtiment principal, ce projet permettant une réhabilitation sans investissement lourd en isolation et chauffage. Puis, les anciens quais de réception sont transformés en maison culturelle (école de musique et médiathèque). 5 années sont nécessaires pour concevoir le projet, obtenir les aides financières, réaliser les travaux avec des entreprises spécialisées ou en régie municipale.

Deux choix stratégiques sont faits pour réussir un tel projet :

- Démolir les cuves non porteuses, situées au centre du bâtiment, et conserver les cuves porteuses, qui se dressent encore aujourd'hui derrière les portes et cloisons. Pour les ateliers municipaux, deux cuves sont découpées de façon à créer des espaces de stockage.
- Négocier avec une entreprise de production d'énergie solaire : à charge de la société Apex Energies de restaurer 1 500 m² de toiture, avant d'installer 854 panneaux photovoltaïques, et de retirer les bénéfices de l'exploitation de cette centrale solaire pendant 30 ans.

« Les éléments d'architecture de la cave ont été conservés, donc on s'y sent quand même encore... Quand les anciens péretois ont découvert le bâtiment, ils ont été surpris par l'immensité, car avec les cuves au milieu, de haut en bas, les passages par des travées, on ne voyait pas le volume. Là c'est lumineux, propre et calme surtout. Ça fait bizarre. Car une cave, pendant et après les vendanges, avec toute la machinerie, c'est très bruyant. »



La cave de Péret en quelques dates

- 1932 Naissance de la cave coopérative
- 1935, 1936 et 1938 Agrandissements sur l'arrière et à l'intérieur, réalisés dans le même style que le bâtiment d'origine
- 1955-60 Agrandissement « Alairac » sur l'aile droite
- 1974 Construction des quais de réception séparés
- 1981-82 Installations de cuves Inox
- 1982 Fête des 50 ans de la cave
- 1984 Première mise en bouteille
- 2008-09 Fusion avec la cave coopérative d'Aspiran
- 2010 Fusion avec la cave coopérative Clochers et Terroirs
- 2012 Démantèlement des cuves inox et vente à un promoteur immobilier du terrain à l'arrière de la cave
- 2013 Achat de la cave par la municipalité pour la somme de 100 000 €
- 2013 Rénovation de l'ancien logement du directeur et mise en location
- 2015-16 Remplacement des menuiseries
- 2018 Inauguration de la halle aux sports
- 2018 Inauguration de la maison culturelle (médiathèque et salle de répétition de musique)
- 2021 Mise en service de 854 panneaux photovoltaïques sur la toiture
- 2022 Inauguration du dojo

Les présidents de la cave coopérative depuis 1932

M. Victorin Bernard (Président fondateur) | M. Urbain Sauvaire | M. Marien Siffre | M. Armand Bilhac | M. Armand Bonafé | M. Louis Paloc | M. Alphonse Altairac | M. Paul Silhol | M. Stéphen Silhol | M. Gérard Rolland | M. Jean-Paul Montignoul | M. Pierre Cauvel | M. Gérard Silhol | M. Eric Bonafé

Les directeurs

M. Vigouroux (1960-1982) | M. Jullien (1983-2009)



« On ne pouvait pas espérer mieux pour le village à part peut-être que cela reste la « coopé »... Mais je ne sais pas pourquoi, quand je suis rentrée dans la halle pour la première fois, j'ai pleuré. »

Merci à Christian Bilhac, Jacques Bilhac, Michel Bilhac, Eric Bonafé, Daniel Bonniol, Pierre Cauvel, Dominique Jullien, Francis Silhol, Jean-Claude Silhol, Bernadette Vigouroux et Bernard Vigouroux, pour leur accueil et leurs témoignages. Merci à la mairie de Péret, pour l'accueil favorable et le soutien logistique apporté à ce projet.

Pierre Cauvel

Francis et Jean-Claude Silhol

Christian Bilhac

Daniel Bonniol

Jacques Bilhac

Dominique Jullien

Bernadette et Bernard Vigouroux

Eric Bonafé

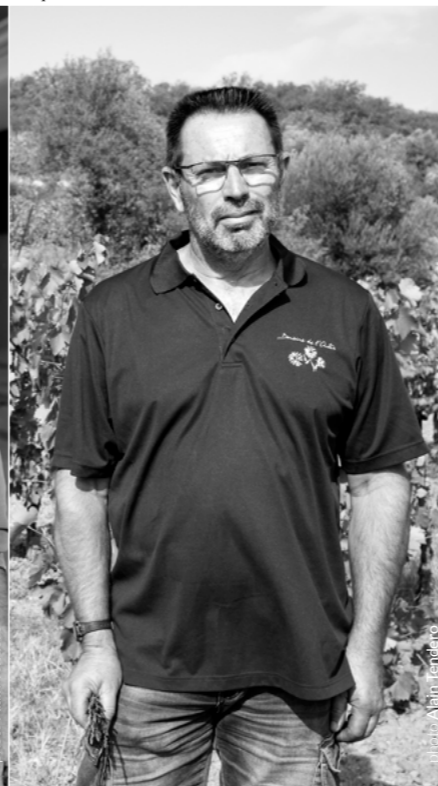
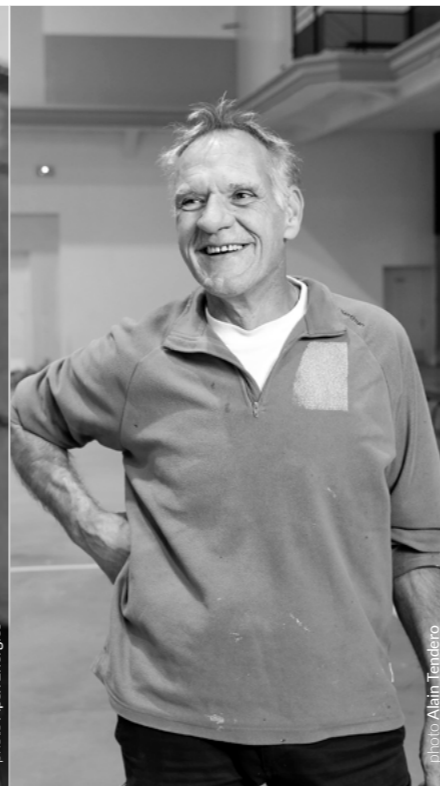
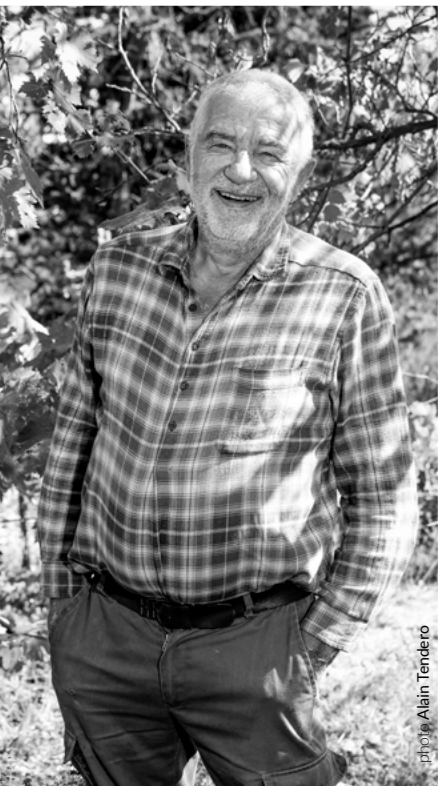




photo Alain Tendero

Michel Billac

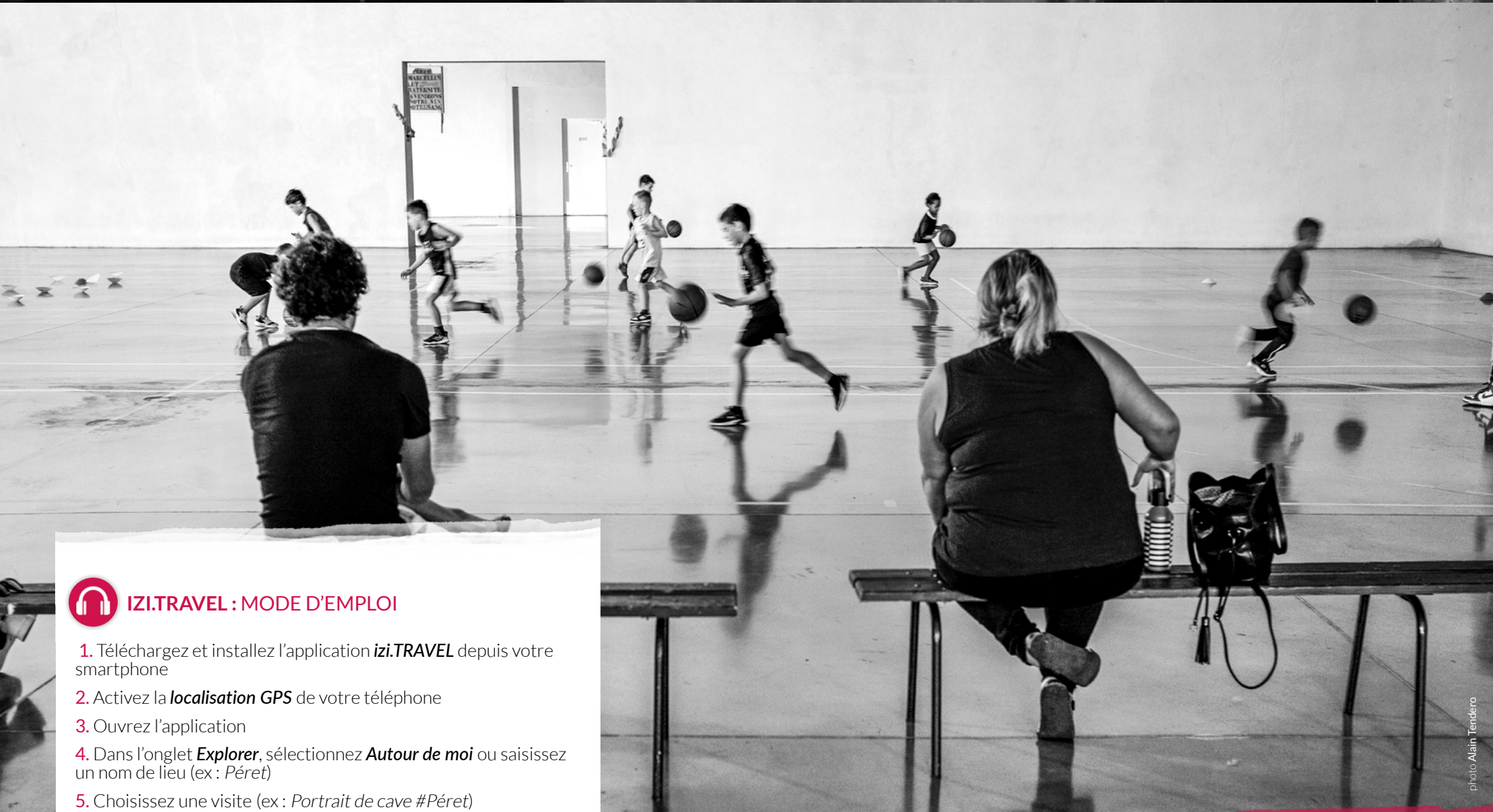


photo Alain Tendero

IZI.TRAVEL : MODE D'EMPLOI

1. Téléchargez et installez l'application **izi.TRAVEL** depuis votre smartphone
2. Activez la **localisation GPS** de votre téléphone
3. Ouvrez l'application
4. Dans l'onglet **Explorer**, sélectionnez **Autour de moi** ou saisissez un nom de lieu (ex : Péret)
5. Choisissez une visite (ex : *Portrait de cave #Péret*)
6. Téléchargez la balade
7. Dans le menu déroulant à gauche, entrez dans **Téléchargements**
8. Cliquez sur la visite téléchargée (ex : *Péret*)
9. Appuyez sur **Jouer la piste audio**
10. À la fin de l'introduction, appuyez sur **Commencer** et rendez-vous au début de la balade indiqué dans l'introduction
11. Laissez-vous guider par les voix et profitez de la découverte !

Ce portrait de cave a été conçu et écrit à l'automne-hiver 2023 par Aude Lavigne et Patrick Hernandez du service Patrimoine de la Communauté de communes du Salagou Cœur d'Hérault, en collaboration avec Marie-Ange Lasmènes, ethnologue. Le montage sonore a été réalisé par Christel Lescrainier, auteure. Les lieux et les personnes rencontrées ont été immortalisés par Alain Tendero, photographe.

D'autres portraits de caves existent. Découvrez-les sur le site de l'Office de tourisme Destination Salagou : www.destination-salagou.fr